

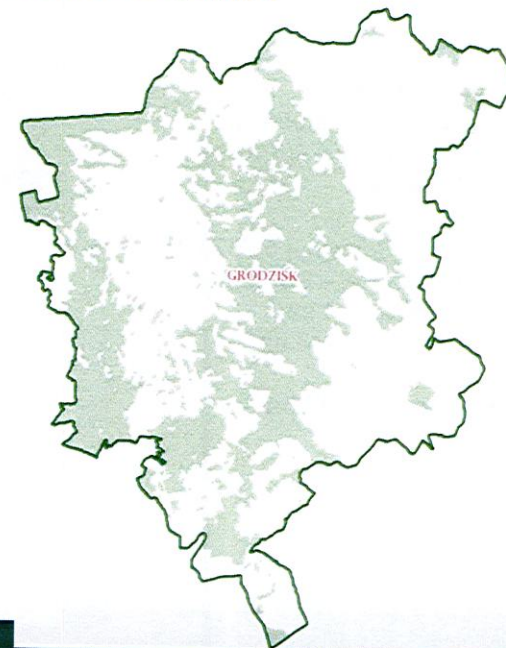


Stan lasów Nadleśnictwa Grodzisk Grodzisk Wlkp.



POŁOŻENIE I POWIERZCHNIA

Powierzchnia ogólna Nadleśnictwa
Grodzisk – 22 310 ha.
 Powierzchnia leśna Nadleśnictwa
Grodzisk – 21 618 ha.
 Lasy nadzorowane przez
Nadleśnictwo Grodzisk – 828 ha
 Zasięg terytorialny – 72 657 ha.
 Lesistość - 29,75 %.
 Lesistość średnia w RDLP Poznań -
21 %



POŁOŻENIE I POWIERZCHNIA

Nadleśnictwo Grodzisk składa się
z 13 leśnictw



POŁOŻENIE I POWIERZCHNIA

Nadleśnictwo Grodzisk znajduje się
w zasięgu 3 powiatów:

- Grodziski – 12 022 ha
- Nowotomyski – 10 271 ha
- Szamotulski – 17 ha





POŁOŻENIE I POWIERZCHNIA

oraz 8 gmin:

- Grodzisk – 3 956 ha
- Rakoniewice – 7 893 ha
- Kamieniec – 114 ha
- Nowy Tomyśl – 5 787 ha
- Opalenica – 2 535 ha
- Lwówek – 4 ha
- Kuślin – 1 944 ha
- Duszniki – 17 ha



POŁOŻENIE I POWIERZCHNIA

Nadleśnictwo Grodzisk na tle podziału administracyjnego



% UDZIAŁ TYPÓW SIEDLISKOWYCH LASU

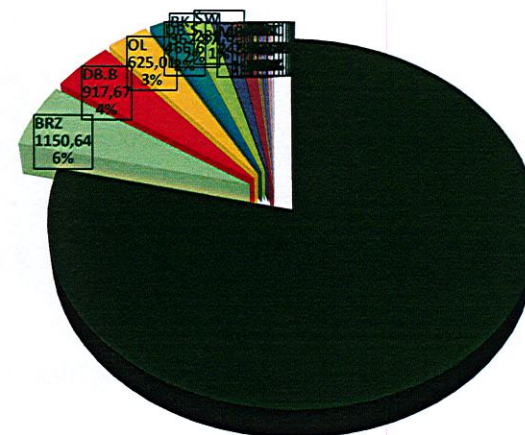
BB	6,77
BMB	5,94
BMSW	6 016,28
BMW	256,49
BS	22,53
BŚW	8 099,09
BW	5,86
LMB	32,68
LMSW	3 941,77
LMW	601,62
LŚW	1 264,83
LW	358,60
OL	352,29
OLJ	99,97
	21 064,72

OLE



POWIERZCHNIOWY UDZIAŁ GATUNKÓW PANUJĄCYCH

Gatunek	udział %
SO	78,61%
BRZ	5,60%
DB.B	4,46%
OL	3,04%
DB.S	2,27%
BK	1,77%
ŚW	1,41%
MD	1,18%
AK	0,38%
JS	0,29%
GB	0,27%
DG	0,18%
DB.C	0,16%
JW	0,16%
LP	0,08%
OS	0,06%
WZ	0,05%
KL	0,02%
JD	0,02%





PODSTAWA PRAWNA

USTAWA O LASACH z dnia 28 września 1991

(Dz. U. z 2024 r. poz. 530)

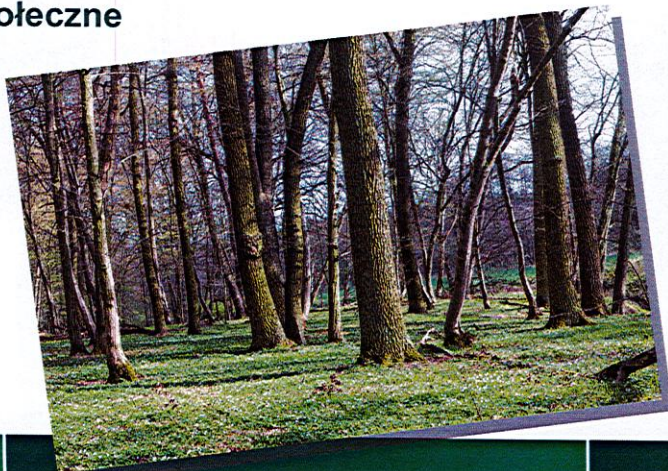
Ustawa określa zasady zachowania, ochrony i powiększania zasobów leśnych oraz zasady gospodarki leśnej w powiązaniu z innymi elementami środowiska i z gospodarką narodową

1) gospodarka leśna – działalność leśna w zakresie urządzania, ochrony i zagospodarowania lasu, utrzymania i powiększania zasobów i upraw leśnych, gospodarowania zwierzyną, pozyskiwania – z wyjątkiem skupu – drewna, żywicy, choinek, karpiny, kory, igliwia, zwierzyny oraz płodów runa leśnego, a także sprzedaż tych produktów oraz realizację pozaprodukcyjnych funkcji lasu;



FUNKCJE LASU

- funkcje produkcyjne (gospodarcze)
- funkcje ekologiczne (ochronne)
- funkcje społeczne



PLAN URZĄDZENIA LASU

sporządzany na 10 lat, jest to podstawowy dokument gospodarki leśnej opracowywany dla określonego obiektu, zawierający opis i ocenę stanu lasu oraz cele, zadania i sposoby prowadzenia gospodarki leśnej

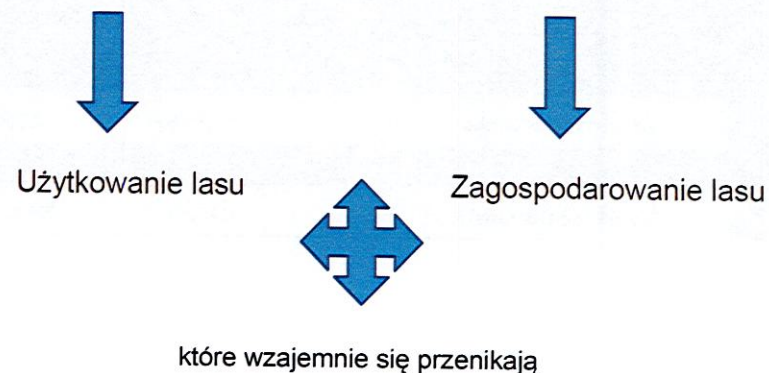
Plan powinien zawierać:

- 1) opis lasów, gruntów przeznaczonych do zalesienia
- 2) analizę gospodarki leśnej w minionym okresie,
- 3) Program ochrony przyrody,
- 4) określenie zadań dotyczących:
 - a) ilości przewidzianego do pozyskania drewna (etat miąższościowy użytków rębnych oraz etat powierzchniowy użytków przedrębnych);
 - b) zalesień i odnowień;
 - c) pielęgnowania i ochrony lasu, w tym ppoż;
 - d) gospodarki łowieckiej
 - e) potrzeb w zakresie infrastruktury technicznej.



FUNKCJE GOSPODARCZE

Możemy podzielić na dwa główne filary:





FUNKCJE GOSPODARCZE

CZYM SIĘ ZAJMUJEMY?

Zagospodarowaniem lasu, czyli przede wszystkim hodowlą lasu, pielęgnacją młodego pokolenia lasu, a także użytkowaniem lasu oraz całą listą czynności w dziale ochrony lasu, ochrony przyrody, ochrony przeciwpożarowej, utrzymania stanu dróg i urządzeń melioracyjnych, utrzymania turystycznego, które wynikają z aktualnego stanu lasu i jego zapotrzebowania, ustalane corocznie w sposób indywidualny.



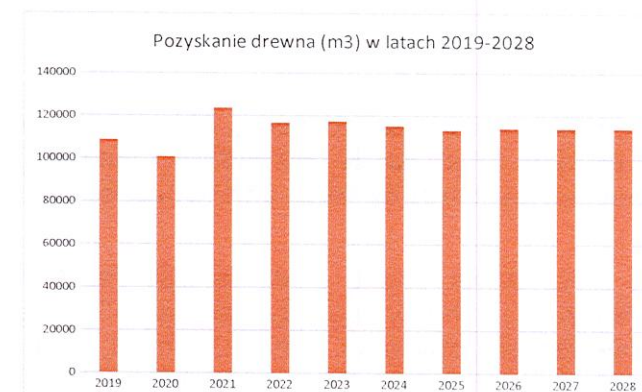
FUNKCJE OCHRONNE

NATURA 2000

KOD OBSZARU	NAZWA OBSZARU	POW. GRUNTY NADL. GRODZISK (HA)	POWIERZCHNIA OGÓLNA (HA)
DYREKTYWA SIEDLISKOWA OBSZARY NATURA 2000 MAJĄCE ZNACZENIE DLA WSPÓLNOTY			
PLH300028	Barłożnia Wolsztyńska	22,96	22,96
DYREKTYWA PTASIA			
PLB300004	Wielki Łęg Obrzańki	143,58	7539,98



POZYSKANIE DREWNA



ETAT (m3)	2019	2020	2021	2022	2023	2024	2025	2026	2027	2028
Sredniorocznie	113660	108446,7	100525,9	123573,5	116542,6	117239,1	115100	113200	113990	113990



FUNKCJE OCHRONNE

NATURA 2000





FUNKCJE OCHRONNE

STREFY OCHRONY WOKÓŁ GNIAZD - ŁĄCZNA POW. 215,74 HA

liczba stref	BIELIK		KANIA RUDA		BOCIAN CZARNY			
	pow. całoroczna	pow. okresowa	liczba stref	pow. całoroczna	pow. okresowa	liczba stref		
3	30,39	92,66	2	34,29	7,39	2	16,68	34,33



FUNKCJE OCHRONNE

OCHRONA CZYNNA

#małaretencjawlasach

Na terenie Nadleśnictwa Grodzisk w ramach Programu Operacyjnego Infrastruktura i Środowisko 2007 – 2013 Projekt „Zwiększenie możliwości retencyjnych oraz przeciwdziałanie powodzi i suszy w ekosystemach leśnych na terenach nizinnych” wybudowano 16 zbiorników wodnych.



FUNKCJE OCHRONNE

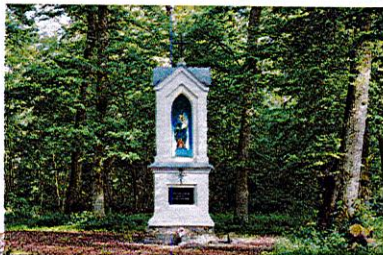


FUNKCJE OCHRONNE

<p>OBZAR CHRONIONEGO KRAJOBRAZU „POJEZIERZE SŁAWSKIE, PRADOLINA OBRY I RYNNA ZBĄSZYŃSKA”</p>	<p>Obszar utworzono w celu ochrony i zachowania obszarów o cechach środowiska zbliżonych do naturalnego oraz zapewnienia społeczeństwu warunków do wypoczynku, turystyki i regeneracji sił.</p>	<p>41700,00 ha 1708,56 ha</p>	<p>Uchwała WRN z 21.06.1985 r. oraz Rozporządzenie Wojewody Zielonogórskiego z 10.07.1996 r. Zmienione Rozporządzeniem Wojewody Zielonogórskiego z 10.07.1998 r.</p>
<p>ZESPÓŁ PRZYRODNICZO-KRAJOBRAZOWY GLIŃSKIE GÓRY</p>	<p>Zespół utworzono w celu ochrony ciągów wydym parabolicznych. Zachowała się tu forma wydymowa opasująca pagór koło Przytęku. Osobliwością terenu jest występowanie rozległych powierzchni piaszczysto-żwirowych akumulacji podstokowej Wału Lwówecko-Rakoniewickiego.</p>	<p>1141,31 ha 792,75 ha</p>	<p>Rozporządzenie Wojewody Wielkopolskiego z 28.12.2001 r.</p>



FUNKCJE OCHRONNE



Zabytkowe parki:

- Porażyn – powołany w 1977 r.
26,62 ha
- Ujazd – powołany w 1983 r.
54,44 ha
- Lasówki park wiejski –
powołany w 1991 r.
9,17 ha



FUNKCJE OCHRONNE

OCHRONA GATUNKOWA

OCHRONA GATUNKOWA

- 32 gatunki roślin
- 7 gatunki bezkręgowców,
- 1 gatunki ryb,
- 13 gatunki płazów,
- 4 gatunki gadów,
- 103 gatunki ptaków,
- 10 gatunki ssaków



FUNKCJE OCHRONNE

POMNIKI PRZYRODY

Pojedyncze drzewa – 106 szt.

Pomnik grupowy – 13 szt.

(łącznie drzew w grupach – 67 szt.)

Aleja – 2 szt.

(łącznie drzew w alejach – 62 szt.)

Głaz narzutowy – 1 szt.



FUNKCJE OCHRONNE

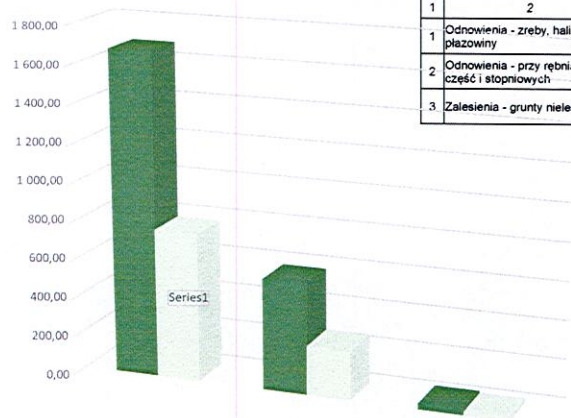
OCHRONA PRZECIWOŻAROWA LASU

W biurze nadleśnictwa w Lasówkach znajduje się Punkt Alarmowo – Dyspozycyjny, w którym codziennie w sezonie od marca – do października dyżurny monitoruje zagrożenie pożarowe na podstawie przesyłanych materiałów z kamer zlokalizowanych na 4 wieżach w: Lasówkach, Porażynie, Kuźnicy Zb. i Głodnie.





Hodowla lasu - Realizacja odnowień i zalesień [ha]



Odnowienia i zalesienia	Jedn	Etat	Wykonanie razem	Realizacja (%)	Pozostało do wykonania	
1	2	3	5	12	13	14
1	Odnowienia - zreby, halizny i płazowiny	ha	1 679,22	770,88	45,91	908,34
2	Odnowienia - przy rębniach część i stopniowych	ha	576,64	254,32	44,10	322,32
3	Zalesienia - grunty nieleśne	ha	30,94	19,10	61,73	11,84



Sadzonki w odnowieniach i zalesieniach

Od początku Planu Urządzenia Lasu, to jest od 2019 roku, posadziliśmy w ramach odnowień i zalesień ponad 5,5 mln sadzonek.

Pozostało do realizacji co najmniej 4 mln.



FUNKCJE GOSPODARCZE

CZYM SIĘ ZAJMUJEMY?

Współfinansowanie remontów i budowy dróg publicznych, powiatowych i gminnych.



FUNKCJE SPOŁECZNE

Edukacja społeczeństwa:

- Izba edukacyjna „Dziupła” w Ośrodku Szkoleniowo-Wypoczynkowym w Porążynie
- Ścieżka edukacyjna w OSW Porążynie
- Ścieżka edukacyjna „Mali Tropiele Przyrody” w Leśnictwie Mniszek

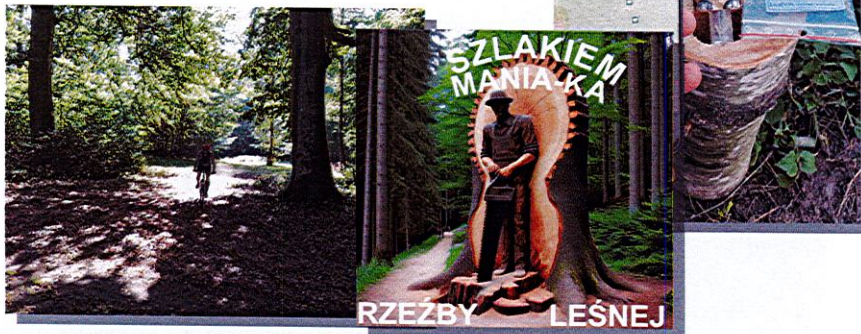




FUNKCJE SPOŁECZNE

Turystyka leśna:

- Szlaki rowerowe około 63 km
- Szlaki nordic-walking około 39 km
- Szlaki biegowe około 38 km
- Szlaki geocaching 47 punktów



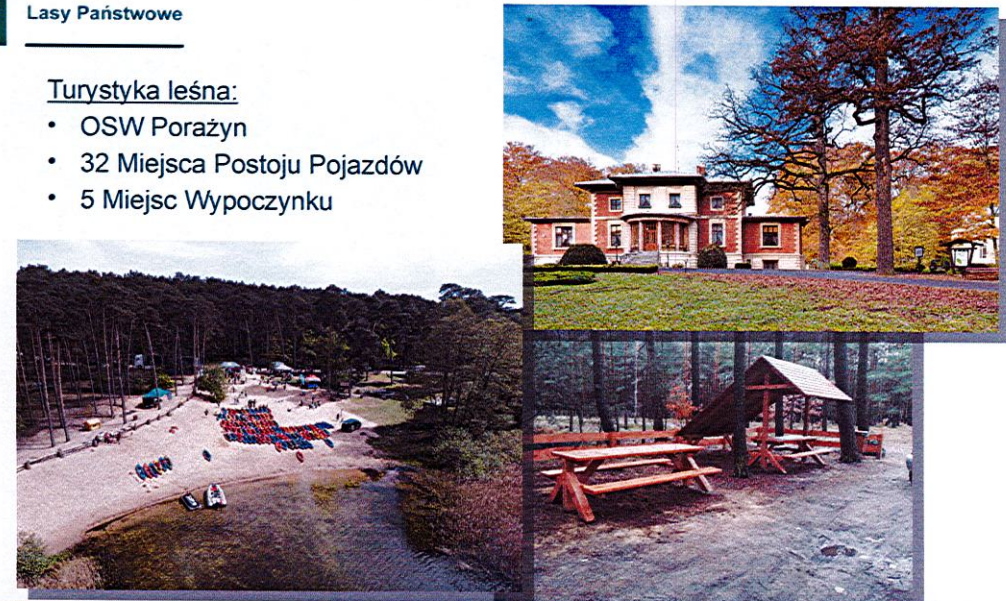
SZLAKIEM MANIAKA
RZEŻBY LEŚNEJ

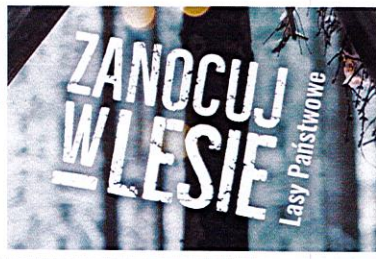


FUNKCJE SPOŁECZNE

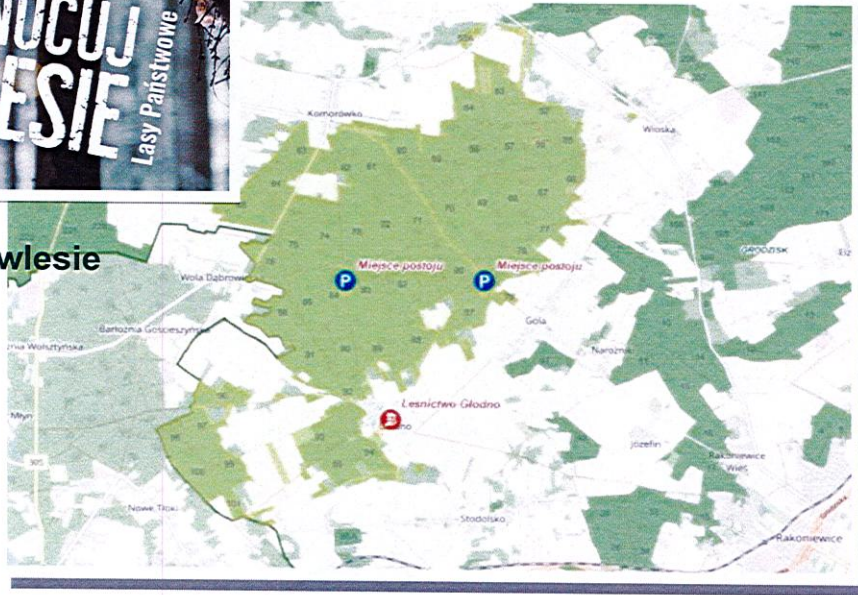
Turystyka leśna:

- OSW Porażyn
- 32 Miejsca Postojów Pojazdów
- 5 Miejsc Wypoczynku





#zanocujwlesie



§2 PRZEDMIOT WYTYCZNYCH

2. (...) lasy o zwiększonej funkcji społecznej nie są tożsamymi z lasami ochronnymi o kategorii: lasy w miastach i do 10 km wokół miast o liczbie >50 tys.

4. lasy o zwiększonej funkcji społecznej obejmują:

- a) lasy intensywnie użytkowane rekreacyjnie,
- b) tereny leśne w bezpośrednim sąsiedztwie ośrodków wypoczynkowych,
- c) lasy uzdrowiskowe w strefach A i B (w rozumieniu ustawy z dnia 28 lipca 2005 r. o lecznictwie uzdrowiskowym, uzdrowiskach i obszarach ochrony uzdrowiskowej oraz o gminach uzdrowiskowych).



LASY O ZWIĘKSZONEJ FUNKCJI SPOŁECZNEJ

Wytyczne do zagospodarowania lasów o zwiększonej funkcji społecznej na gruntach w zarządzie Lasów Państwowych (Załącznik do Zarządzenia nr 58 Dyrektora Generalnego z dnia 5 lipca 2022 r.)



§2 PRZEDMIOT WYTYCZNYCH

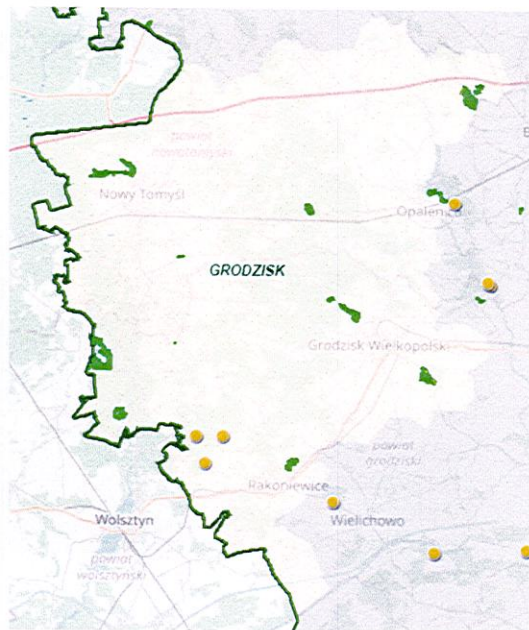
„Lasy o zwiększonej funkcji społecznej dotyczą przede wszystkim lasów wokół dużych miast i tych terenów, wobec których wyrażane są oczekiwania zmniejszenia pozyskiwania drewna, rozwoju infrastruktury rekreacyjnej czy organizacji imprez masowych.”
(Strona internetowa DGLP)



Lasy Państwowe

Powierzchnia ogólna – 553,41 ha

- L. Glińskie Góry
- L. Park Porażyn
- L. Sędzinko-Zalesie
- L. Kuźnica
- L. Brajec
- L. Wygoda
- L. Szubianki
- L. Park Lasówki
- L. Park Ujazd

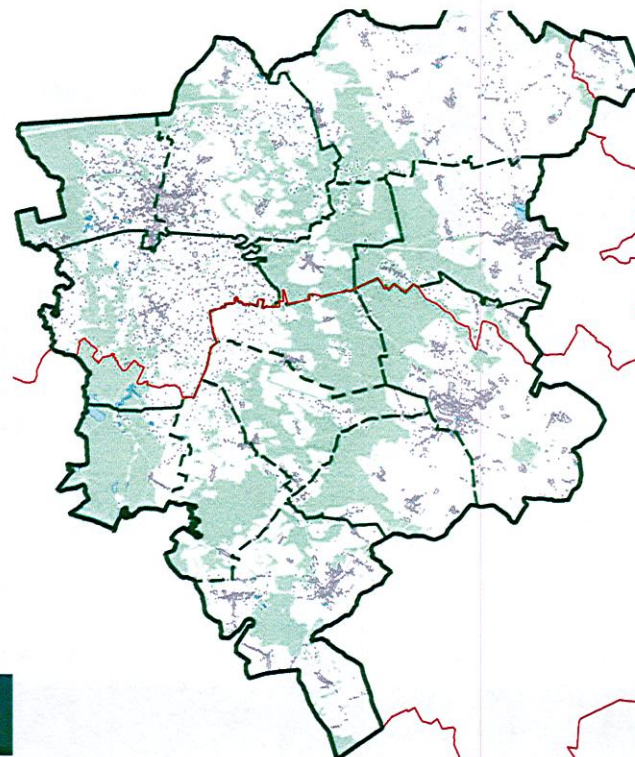


www.lasy.gov.pl

37



Lasy Państwowe

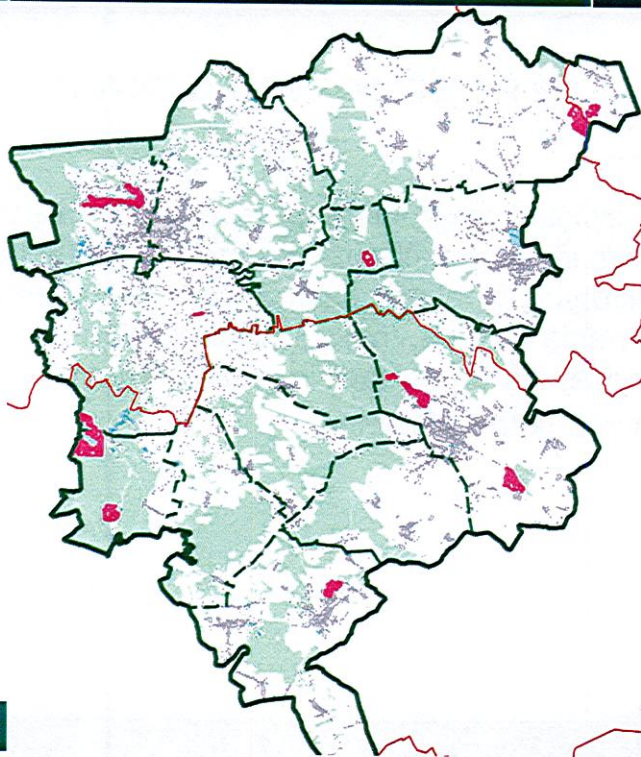


www.lasy.gov.pl

38



Lasy Państwowe

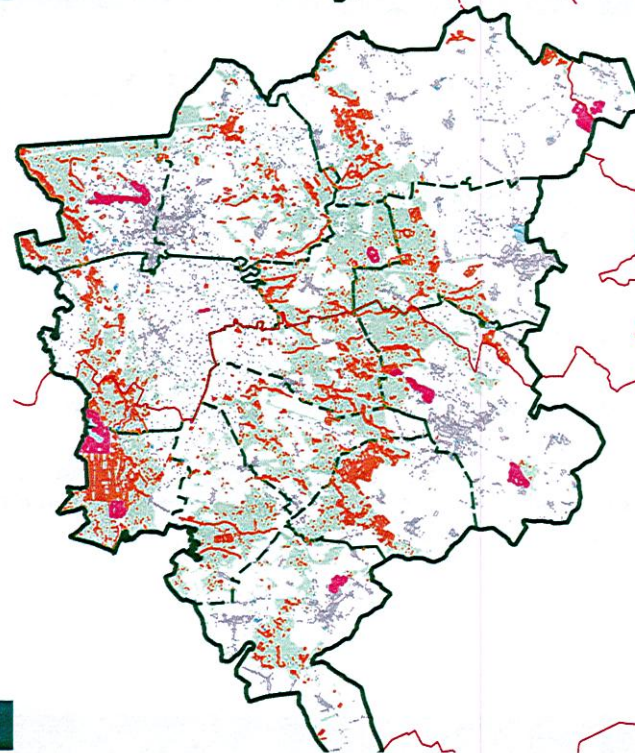


www.lasy.gov.pl

39



Lasy Państwowe



www.lasy.gov.pl

40



W lasach o zwiększonej funkcji społecznej wyróżnia się:

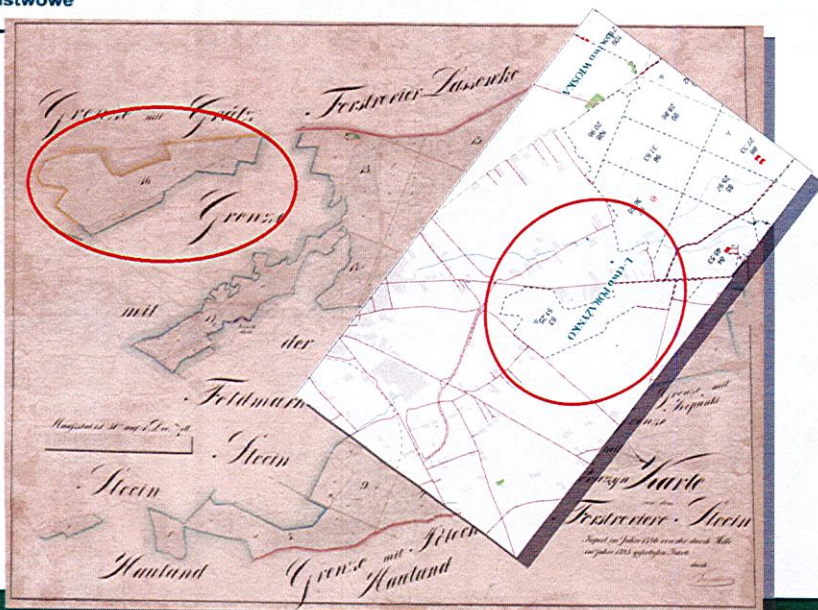
- a) strefę intensywnego oddziaływania społecznego
- b) strefę zrównoważonego oddziaływania społecznego

9. Strefa intensywnego oddziaływania społecznego przeważnie dotyczy terenów leśnych położonych w bezpośrednim lub bliskim sąsiedztwie osiedli mieszkaniowych oraz wzdłuż głównych szlaków, na których koncentruje się ruch rekreacyjny. W ich obrębie przez cały rok i każdego dnia odnotowuje się znaczącą, intensywną obecność ludzi chodzących na indywidualne i rodzinne spacerunki, uprawiających sport (bieganie, nordic walking, jazda na rowerze) czy też traktujących las jako miejsce zabawy dla dzieci. Z punktu widzenia gospodarki leśnej musi to być uwzględnione w jej planowaniu na kolejny okres obowiązywania planu urządzenia lasu. Planowane działania mają przede wszystkim zapewnić bezpieczeństwo osób tam przebywających i zachować estetykę krajobrazu leśnego, przy jego spowolnionej wymianie pokoleniowej i zachowaniu trwałości lasu oraz pełnionych przez niego funkcji. Zabiegi z zakresu użytkowania lasu ukierunkowane są na poprawę stanu zdrowotnego oraz różnicowanie w budowie lasu (struktura gatunkowa i wiekowa). Zastosowanie mają przede wszystkim rębnie złożone o długim lub bardzo długim okresie odnowienia, z nieschematycznymi cięciami. Cięcia pielęgnacyjne powinny mieć charakter sanitarny lub przekształceniowy, kształtujący krajobraz. Intensywność użytkowania winna uwzględniać procesy





Szubianki 1825 - 2024



10. Strefa zrównoważonego oddziaływania społecznego dotyczy pozostałych terenów leśnych, w ramach kompleksu o zdiagnozowanej w planie urządzenia lasu zwiększonej funkcji społecznej. Zwykle położone są dalej od osiedli mieszkaniowych i głównych traktów, z zauważalną znacznie mniejszą obecnością ludzi. Z punktu widzenia gospodarki leśnej presja społeczna jest mniejsza i realizacja celów gospodarki leśnej nie musi być poddana tak istotnym zmianom, jak w strefie intensywnego oddziaływania społecznego.

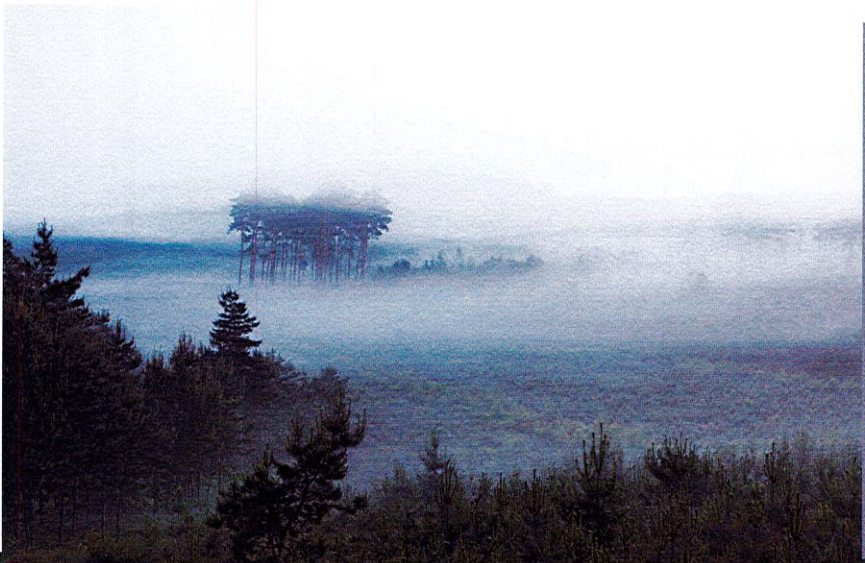


WYTYCZNE DOTYCZĄCE „LASÓW O ZWIĘKSZONEJ FUNKCJI SPOŁECZNEJ”

§ 3

(Priorytety gospodarki leśnej)

1. Priorytetowym celem prowadzonych działań gospodarczych jest realizacja wielofunkcyjnej gospodarki leśnej, utrzymanie właściwego stanu sanitarnego i stabilności drzewostanów.
2. W lasach o zwiększonej funkcji społecznej prowadzenie gospodarki leśnej ukierunkowane jest na zachowanie ich charakteru oraz utrzymanie walorów krajobrazowych lasu.
3. Uwzględniając potrzeby zagospodarowania lasów o których mowa w wytycznych oraz potrzeby społeczne (np.: krajobrazowe, zdrowotne, rekreacyjne), w planowaniu i realizowaniu prac z zakresu gospodarki leśnej powinno się brać pod uwagę w większym zakresie intensywność użytkowania rekreacyjnego lasu przez społeczeństwo.



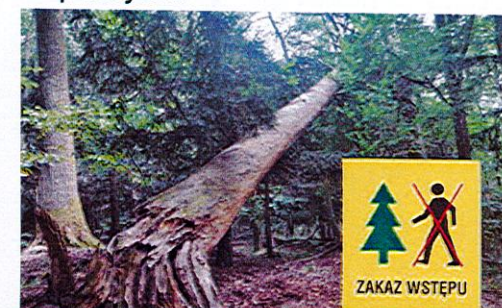
WYTYCZNE DOTYCZĄCE „LASÓW O ZWIĘKSZONEJ FUNCKJI SPOŁECZNEJ”

Priorytetem gospodarowania jest trwałość lasu, bezpieczeństwo odwiedzających i utrzymanie walorów krajobrazowych.



WYTYCZNE DOTYCZĄCE „LASÓW O ZWIĘKSZONEJ FUNCKJI SPOŁECZNEJ”

- Nie sprowadzają lasów do roli podmiejskich parków czy niedostępnych dla rekreacji rezerwatów.
- W takich lasach nadal będą realizowane prace leśne, ale w sposób jak najbardziej zindywidualizowany, z minimalnym udziałem zrębów zupełnych.



Wytyczne nie wprowadzają nagłej rewolucji. Na etapie tworzenia planu zachęcają do partycypacji społecznej osób zainteresowanych lasem, aby wypracować takie rozwiązania, które zadowolą wszystkich interesariuszy gospodarki leśnej.



Dziękujemy za uwagę

Nadleśnictwo Grodzisk
Lasówki 1, 62-065 Grodzisk Wlkp.
grodzisk@poznan.lasy.gov.pl
tel.: +48 61 44 45 301